

BARIL

1-800-463-3871

GUIDE D'INSTALLATION / INSTALLATION GUIDE

Robinet de bain mural avec douchette

Wall-mounted tub faucet with hand shower

TXX-2003-00_PLAN

V0

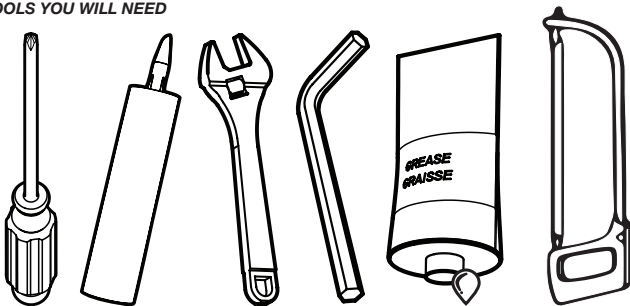
GUIDE D'INSTALLATION / INSTALLATION GUIDE

- Lire attentivement le présent guide avant l'installation.
- Baril se réserve le droit d'apporter toute modification au design du produit et ceci sans préavis.
- *Read this guide before proceeding with the installation.*
- *Baril reserves the right to make any changes to the design of the product, without notice.*

***CE PLAN D'INSTALLATION PEUT SERVIR POUR PLUSIEURS MODÈLES.**

***THIS INSTALLATION PLAN MAY APPLY TO SEVERAL MODELS.**

LES OUTILS DONT VOUS AUREZ BESOIN TOOLS YOU WILL NEED



TEMPS DE MONTAGE ESTIMÉ ESTIMATED ASSEMBLY TIME



+/- 60 min.

LÉGENDE REFERENCE



Options
Options



Eau froide
Cold water



Attention
Warning



Eau chaude
Hot water

Conseils, astuces et précautions avant de commencer

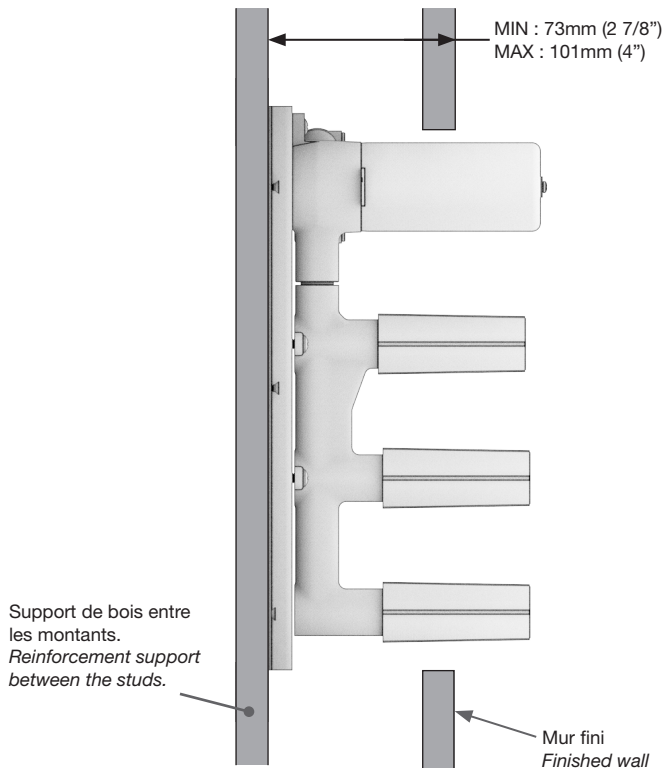
- Veuillez vous informer des différentes règles et exigences du code de plomberie en vigueur dans votre région avant l'installation.
- Il est recommandé de faire appel à un plombier professionnel pour tous les travaux d'installation et de réparation.
- Toujours enlever la cartouche lors de l'installation. Remettre la cartouche après que la purge de la tuyauterie a été effectuée.
- Le Code national de la plomberie du Canada exige l'installation d'anti-bélier, afin d'amortir les coups de bélier dans la tuyauterie.
- Ne jamais essayer d'arrêter l'égouttement en utilisant une force excessive pour fermer la valve.
- Il est recommandé de laver les produits à l'aide d'un savon doux liquide non-abrasif, de l'eau tiède et d'un chiffon doux. Ne jamais utiliser de produits abrasifs, chimiques, corrosifs, en poudre ou très forts incluant dentifrices, détergents, récurants, nettoyeurs pour vitre et désinfectants.

Tips, tricks and warnings before you begin

- Take note of the different standards and rules your local and municipal plumbing codes have in effect before installing.
- We recommend the use of services offered by a professional plumber for any installation or repair work.
- Always remove the cartridge during installation. Once the purge of the pipes is completed, place back the cartridge.
- The National Plumbing Code of Canada requires the installation of air chambers or surge arresting devices to eliminate water hammers.
- At no time attempt to stop dripping by applying extreme force when closing the valve.
- We recommend that products be cleaned with a mild, non-abrasive liquid soap, warm water and soft cloth. Never use abrasive products, chemicals, corrosives that are very strong or in powder form, including toothpaste, detergents, scouring products, window cleaners and disinfectants.

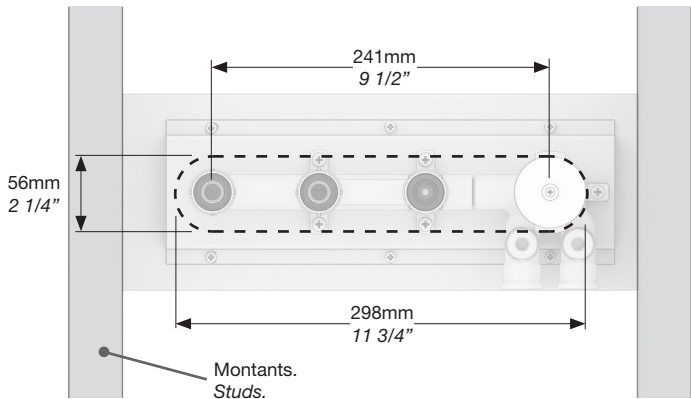


Dessin technique (vue de dessus).
Technical drawing (top view).





Dimensions de perçage.
Hole dimensions.



Attention de bien fixer le brut à niveau horizontalement sur la largeur et la profondeur.
Be careful to level rough-in both widthwise and depthwise.

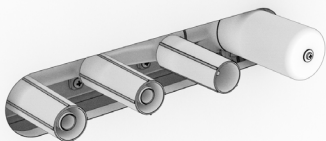


1

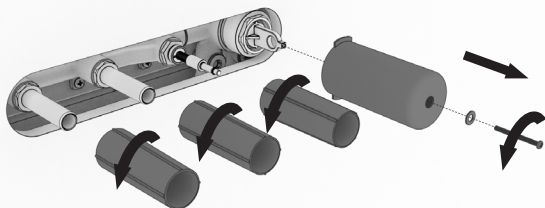


Fermer l'alimentation d'eau principale avant de procéder à l'installation de la finition du robinet.

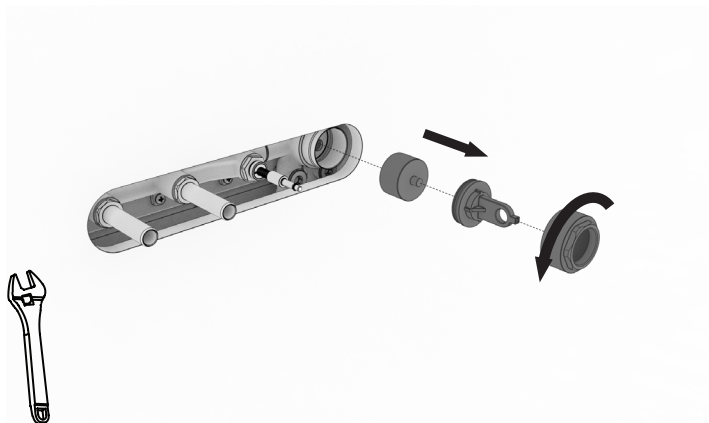
Turn off the water main before starting to install the finished faucet.



2



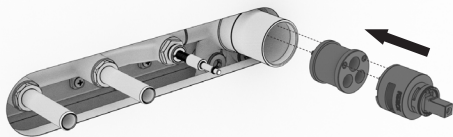
3



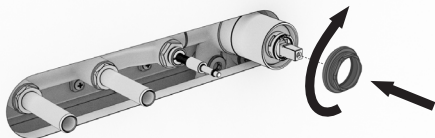
4



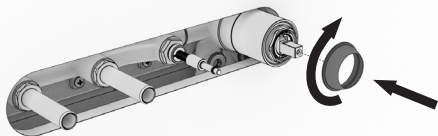
5



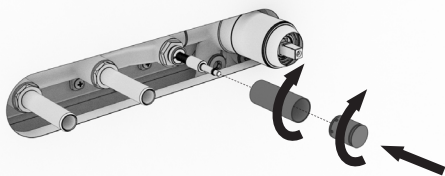
6



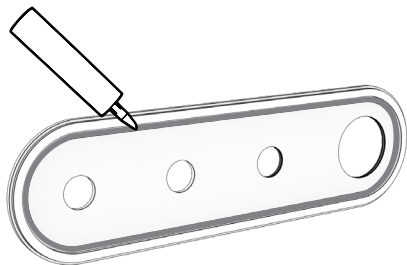
7



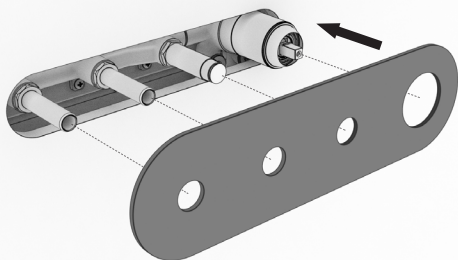
8



9



10

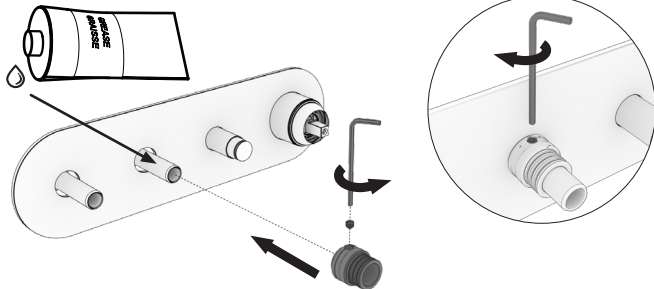


11



L'adaptateur n'est pas toujours nécessaire selon la forme du bec. Vous pouvez aussi utiliser le GUIDE de 22mm (7/8").

The adaptor is not always needed depending on the spout design. You can also use the 22mm (7/8") GUIDE.



12

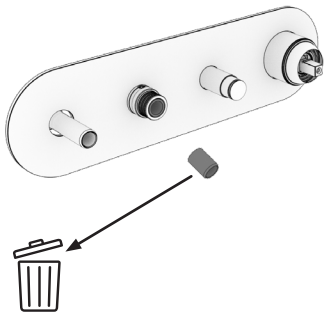


Protégez le mur et les éléments de la finition déjà installés.

Ébavurer la coupe du tube après avoir coupé.

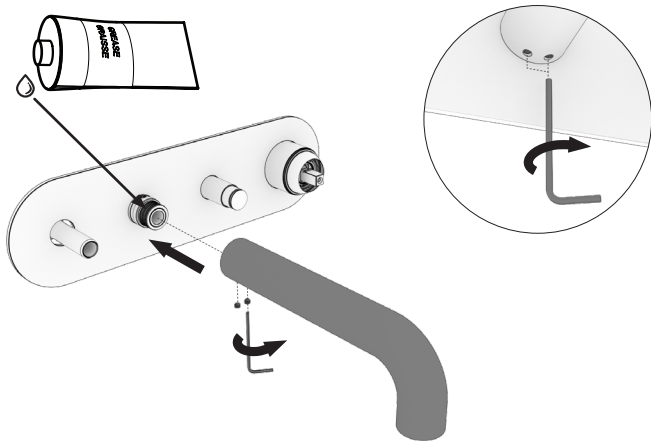
Protect the wall and the parts already installed.

Deburr and clean the cut edge of the tube.

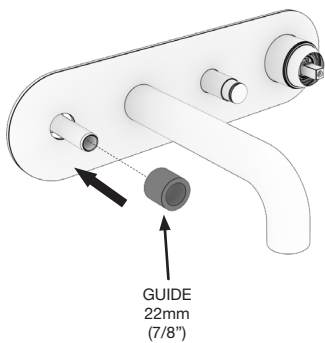


À l'aide d'une scie, couper la tige le plus près de l'adaptateur.
With the help of a saw, cut in the stem the closest to the adaptor.

13



14



15



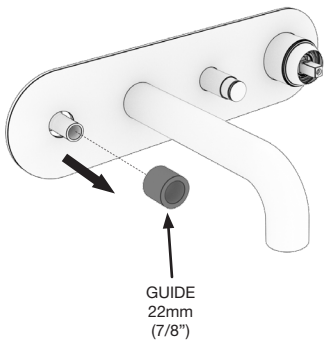
Protégez le mur et les éléments de la finition déjà installés.
Ébavurer la coupe du tube après avoir coupé.
*Protect the wall and the parts already installed.
Deburr and clean the cut edge of the tube.*



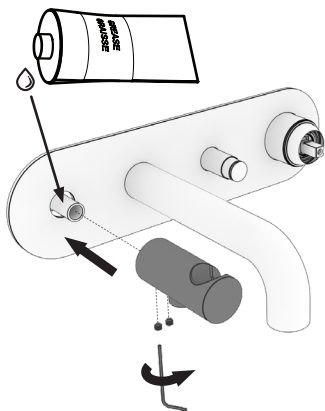
À l'aide d'une scie, couper la tige
le plus près du GUIDE de coupe
22mm (7/8").

*With the help of a saw, cut in the
stem the closest to the 22mm
(7/8") cutting GUIDE.*

16



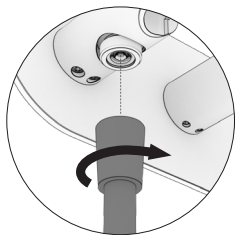
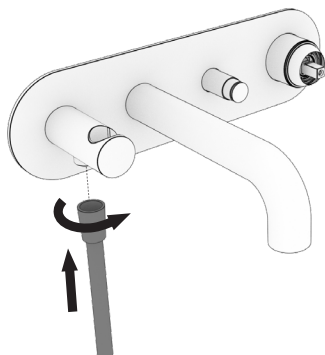
17



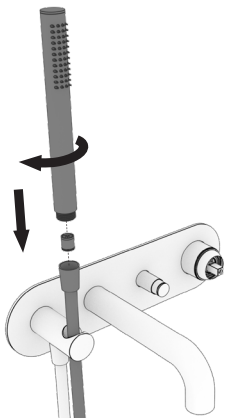
18



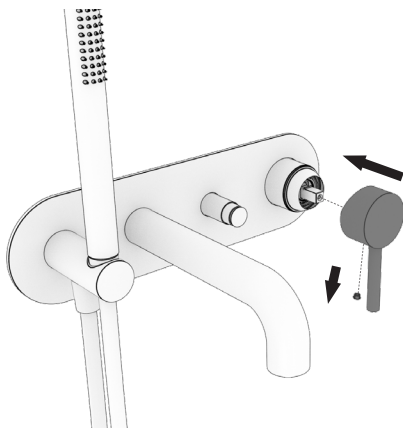
Suivre l'orientation indiquée sur le boyau.
Follow the flow orientation marked on the hose.



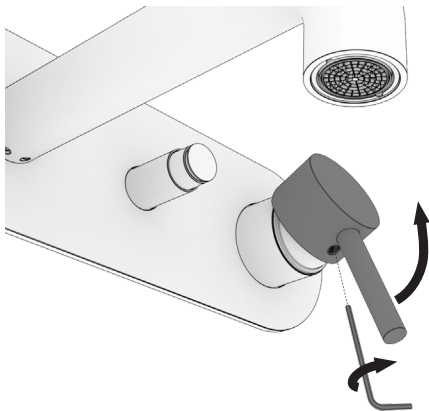
19



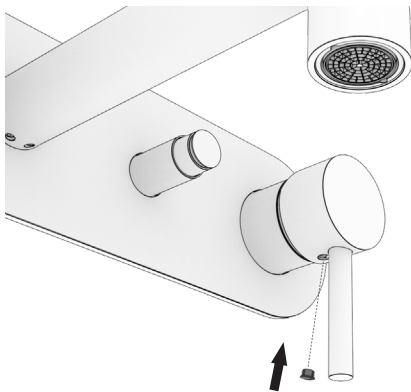
20



21



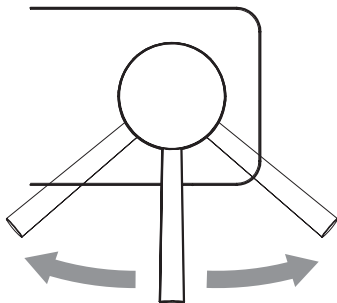
22





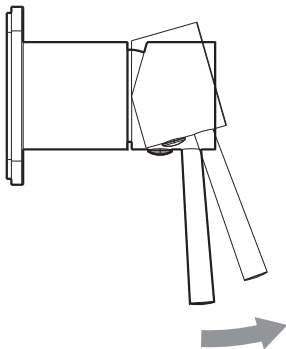


Contrôles de la valve.
Valve controls.



Augmente la température de l'eau
Increases the water temperature

Diminue la température de l'eau
Decreases the water temperature

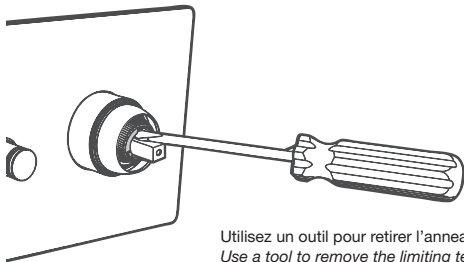


Augmente le débit d'eau
Increases the water flow



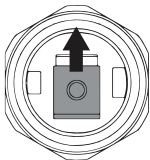
Ajustement de la limite de température.
Temperature limiter adjustment.

1



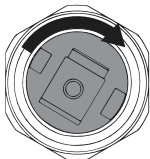
Utilisez un outil pour retirer l'anneau limiteur de température.
Use a tool to remove the limiting temperature device.

2



Activez l'eau.
Turn on water.

3

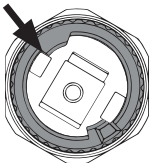


Tout en mesurant la température de sortie d'eau, tournez la commande dans le sens horaire jusqu'à ce que vous atteignez 49°C.

While measuring the water temperature, turn the control clockwise until you reach 49°C.



4



Remplacez l'anneau limiteur de température de sorte qu'il empêche que la cartouche tourne plus loin.

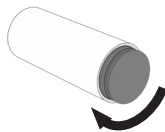
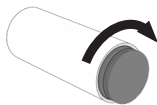
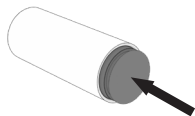
Replace the limiting temperature device so that it prevents the cartridge from turning further.



Contrôles du dérivateur.
Diverter controls.



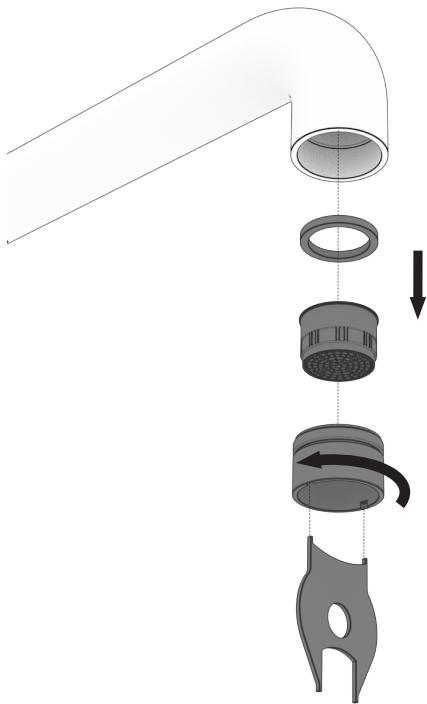
L'eau sortira initialement du bec, pour activer la douche, appuyez sur le bouton inverseur.
Water will initially exit the spout, to activate the hand shower press the diverter button.



Si vous souhaitez verrouiller l'inverseur en position "douche à main", appuyez simplement sur le bouton et faites-le pivoter de 90 degrés. Faites pivoter encore 90 degrés pour déverrouiller.
If you would like to lock diverter in the "hand shower" position simply press and rotate the button 90 degrees. Rotate another 90 degrees to unlock.



Entretien et nettoyage de l'aérateur.
Aerator maintenance and cleaning.



BARILDESIGN.COM