

# Single Handle Bathroom Faucet

## Robinet de salle de bain à poignée unique

### Modern™ Cylindrical Series

#### Série Modern<sup>MC</sup> Cylindrical

**559LF-▲-PP-CDN**

**559LF-▲HGM-PP-CDN**

**559LF-▲GPM-PP-CDN**



### Modern™ Angular Series

#### Série Modern<sup>MC</sup> Angular

**567LF-▲-PP-CDN**

**567LF-▲-PP-LPU-CDN**

**567LF-▲HGM-PP-CDN**

**567LF-▲GPM-PP-CDN**



▲ Specify Finish

▲ Préciser la finition

## YOU MAY NEED

## ARTICLES DONT VOUS POUVEZ AVOIR BESOIN



1.25" (32mm)

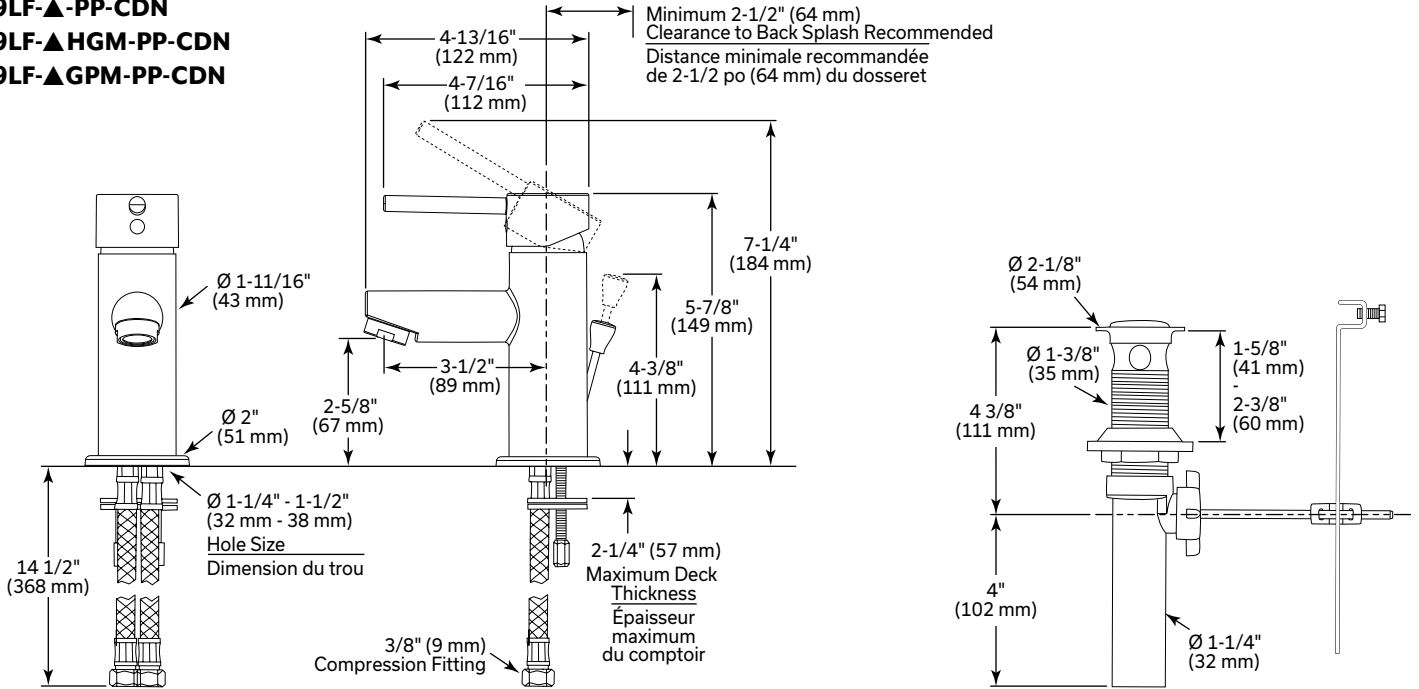


1.25"  
(31 mm)  
to  
1.5"  
(38 mm)

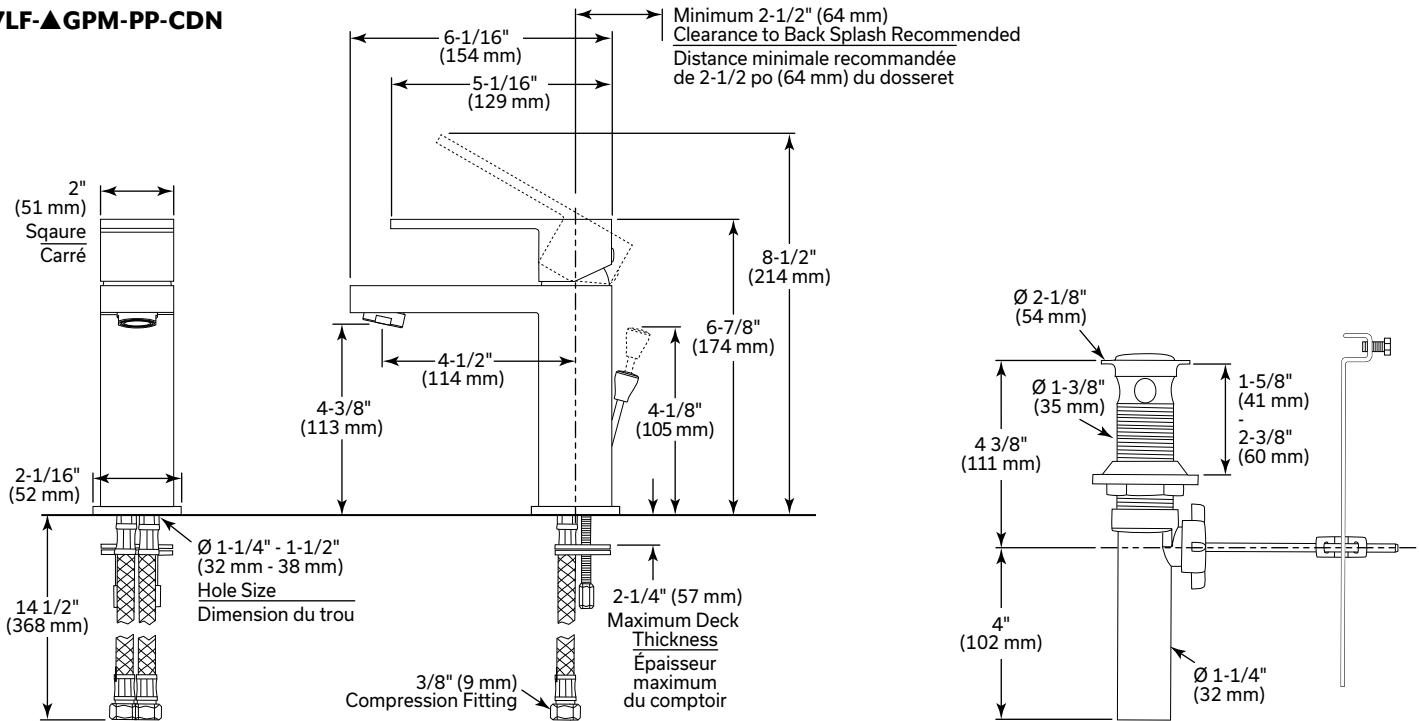
**PLEASE LEAVE** the Maintenance & Installation (M&I) manual with owner for maintenance and troubleshooting information.  
**VEUILLEZ LAISSER** le Guide d'entretien et d'installation au propriétaire pour les informations d'entretien et de dépannage.  
**DEJE** manual de mantenimiento e instalación con el dueño a fines de información de mantenimiento y resolución de problemas

# TECHNICAL DATA DONNÉES TECHNIQUES

**559LF-▲-PP-CDN**  
**559LF-▲-HGM-PP-CDN**  
**559LF-▲-GPM-PP-CDN**



**567LF-▲-PP-CDN**  
**567LF-▲-PP-LPU-CDN**  
**567LF-▲-HGM-PP-CDN**  
**567LF-▲-GPM-PP-CDN**



# INSTALLATION INSTALLATION

**NOTICE** Model 559LF-PP-CDN shown for installation instructions.

**AVIS** Le modèle 559LF-PP-CDN est illustré dans les directives d'installation.

## STEP 1. FAUCET INSTALLATION (see Figure 1A)

1. Shut **OFF** water supplies.
2. Disconnect and remove old faucet.
3. Remove mounting nuts from threaded studs along with crescent shaped mounting hardware.
4. Slide single hole gasket and spout flange (2) over tubes and mounting studs.
5. Position faucet (1) with round gasket and spout flange (2) on sink.

**NOTICE** If surface of sink is uneven, use silicone under the gasket.

6. Place mounting hardware (3) over mounting studs (4) under sink, crescent shaped gasket then metal crescent shaped mounting plate.
7. Secure with mounting nuts (5).
8. Tighten mounting nuts securely.

## ÉTAPE 1. INSTALLATION DU ROBINET (voir Figure 1A)

1. **COUPEZ** les arrivées d'eau.
2. Démontez et retirez le vieux robinet.
3. Retirez les écrous de montage des goujons filetés ainsi que les pièces d'installation en forme de croissant.
4. Faites glisser le joint à trou unique et la bride du bec (2) sur les tuyaux et les goujons d'installation.
5. Placez le robinet (1) avec le joint rond et la bride du bec (2) sur l'évier.

**AVIS** Si la surface de l'évier/lavabo est inégale, utilisez du silicone sous le joint.

6. Placez les pièces d'installation (3) sur les goujons (4) sous l'évier/lavabo, le joint en forme de croissant, puis la plaque d'installation métallique en forme de croissant.
7. Fixez le tout avec les écrous d'installation (5).
8. Serrez fermement les écrous d'installation.

## STEP 2. CONNECT TO WATER SUPPLIES (see Figure 1B)

1. Make sure all fittings and end connections are free of debris.
2. Faucet connections (1) are 3/8" compression fittings.
3. Secure metal nut (2) on faucet supply hoses (3) to supply valve connection (4) and hand tighten, then tighten one additional revolution with wrench.

**CAUTION** DO NOT OVERTIGHTEN.

4. Repeat for other hose connection making sure the hose with the hot label is connected to the hot supply valve and the other hose is connected to the cold supply valve.

**WARNING** Do not use pipe dope or other sealants on water connections.

## ÉTAPE 2. RACCORDEMENT À L'ALIMENTATION EN EAU (voir Figure 1B)

1. Assurez-vous que tous les raccords et les connexions d'extrémité sont libres de tout débris.
2. Les raccords du robinet (1) sont des raccords à compression de 3/8 po.
3. Fixez l'écrou en métal (2) des boyaux d'alimentation du robinet (3) au raccord de la soupape d'alimentation (4) et serrez à la main, puis serrez d'un tour supplémentaire à l'aide d'une clé.

**ATTENTION** NE SERREZ PAS TROP.

4. Répétez l'opération pour l'autre boyau en veillant à ce que celui portant l'étiquette « chaud » soit raccordé à la soupape d'alimentation en eau chaude et que l'autre boyau soit raccordé à la soupape d'alimentation en eau froide.

**AVERTISSEMENT** N'utilisez pas d'enduit pour tuyaux ou d'autres produits d'étanchéité sur les raccords d'eau.

Figure 1

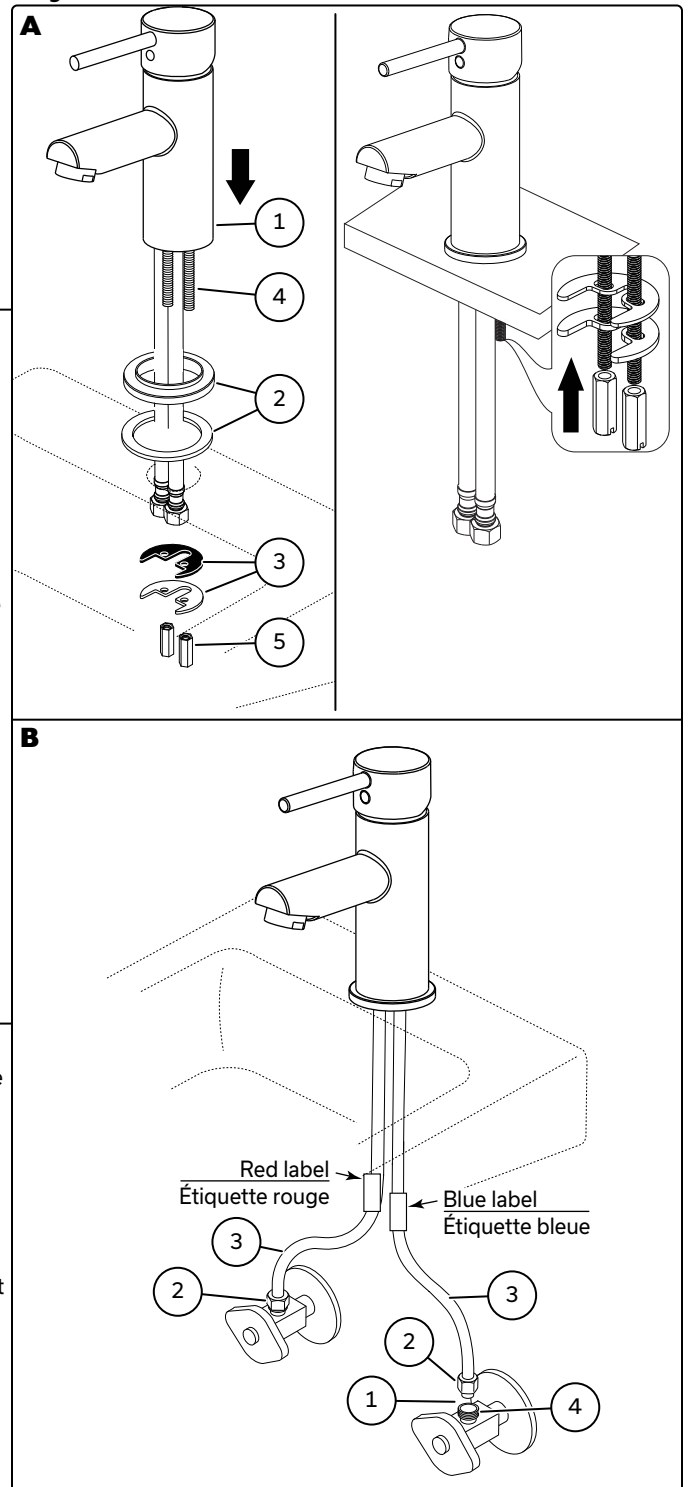
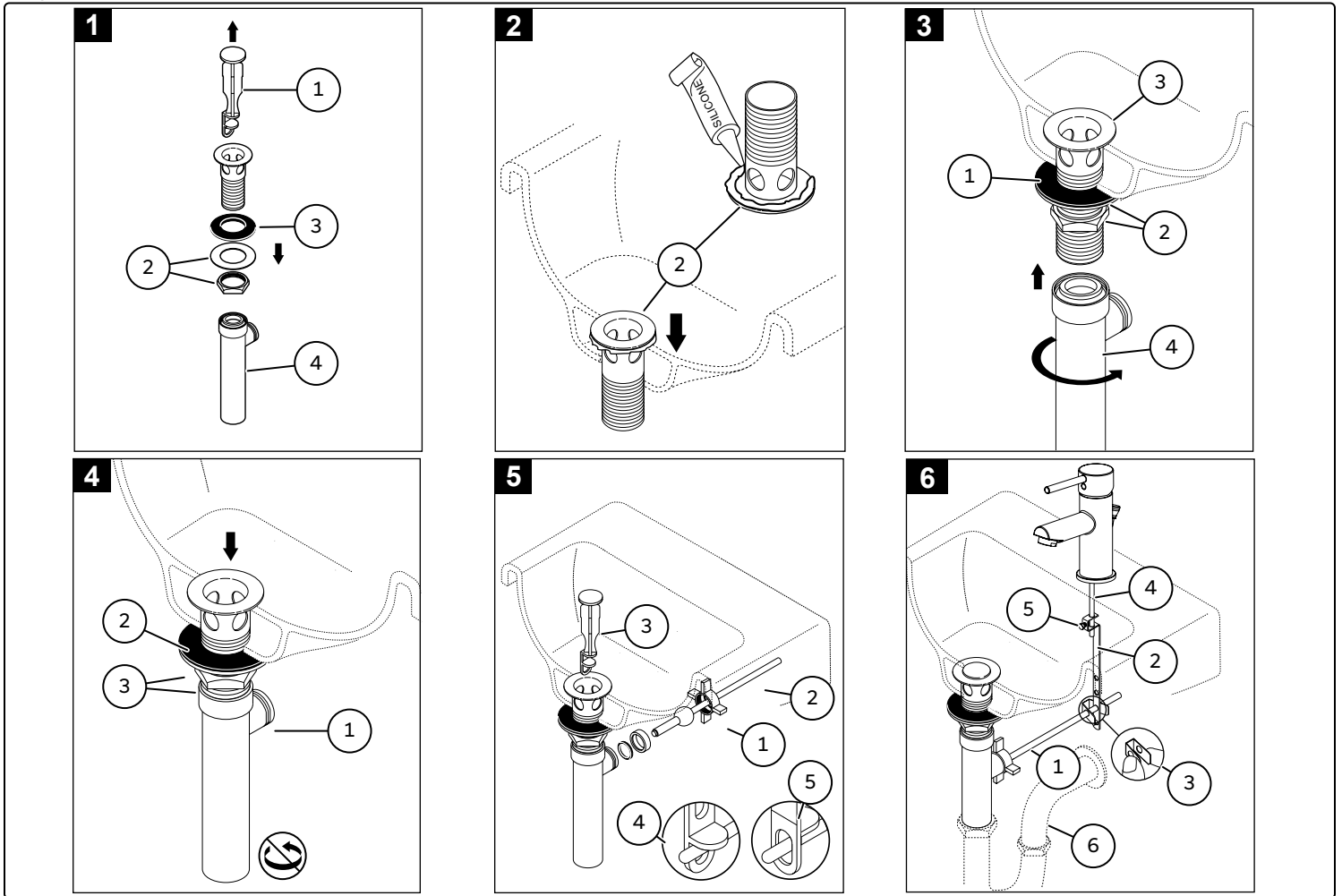


Figure 2



**STEP 3. POP-UP WITH METAL FLANGE AND PLASTIC TAIL PIECE** (see figure 2)

1. Remove stopper (1), brass nut and washer (2), black gasket (3) and tailpiece (4).
2. Apply silicone to underside of flange (1). Insert flange into sink.
3. Install black gasket (1), washer and brass nut (2) onto flange (3) from below sink but do not tighten brass nut (2). Screw on tail piece (4) and hand tighten.
4. With pivot (1) facing toward faucet, pull pop-up straight down into drain hole and secure gasket (2), brass nut and washer (3). **DO NOT TURN POP-UP WHILE TIGHTENING BRASS NUT OR SEALANT MAY NOT SEAL DRAIN.** Remove excess sealant.
5. Remove pivot nut (1). Install horizontal rod (2) and stopper (3) as removable (4) or non-removable (5). Hand tighten pivot nut (1).
6. Attach horizontal rod (1) to strap (2) using clip (3). Install lift rod (4), tighten screw (5). Connect assembly to drain (6).

**ÉTAPE 3. BOUCHON-POUSOIR AVEC BRIDE EN MÉTAL ET PIÈCE D'EXTRÉMITÉ EN PLASTIQUE** (voir figure 2)

1. Retirez le bouchon (1), l'écrou et la rondelle en laiton (2), le joint noir (3) et la pièce d'extrémité (4).
2. Appliquez du silicone sur le dessous de la bride (1). Insérez la bride dans l'évier/lavabo.
3. Installez le joint noir (1), la rondelle et l'écrou en laiton (2) sur la bride (3) par dessous l'évier, mais ne serrez pas l'écrou en laiton (2). Vissez la pièce d'extrémité (4) et serrez à la main.
4. En orientant le pivot (1) vers le robinet, tirez le bouchon-poussoir vers le bas dans le trou du drain et fixez le joint (2), l'écrou en laiton et la rondelle (3). **NE TOURNEZ PAS LE BOUCHON-POUSOIR LORSQUE VOUS SERREZ L'ÉCROU EN LAITON, SINON LE SILICONE RISQUE DE NE PAS SCELLER LE DRAIN.** Enlevez l'excédent de silicone.
5. Retirez l'écrou du pivot (1). Installez la tige horizontale (2) et le bouchon (3) amovible (4) ou non (5). Serrez à la main l'écrou du pivot (1).
6. Fixez la tige horizontale (1) à la sangle (2) à l'aide de l'agrafe (3). Installez la tige de levage (4), serrez la vis (5). Connectez l'ensemble au drain (6).

#### STEP 4. CONNECT TO WATER SUPPLIES (see Figure 3)

1. Remove aerator (1) and turn faucet handle (2) to the full on mixed position.
2. Turn on hot and cold water supplies (3) and flush water lines for one minute.

**IMPORTANT** This flushes away any debris that could cause damage to internal parts.

3. Check all connections at arrows for leaks.
4. Replace aerator.
5. Re-tighten if necessary, but do not overtighten.

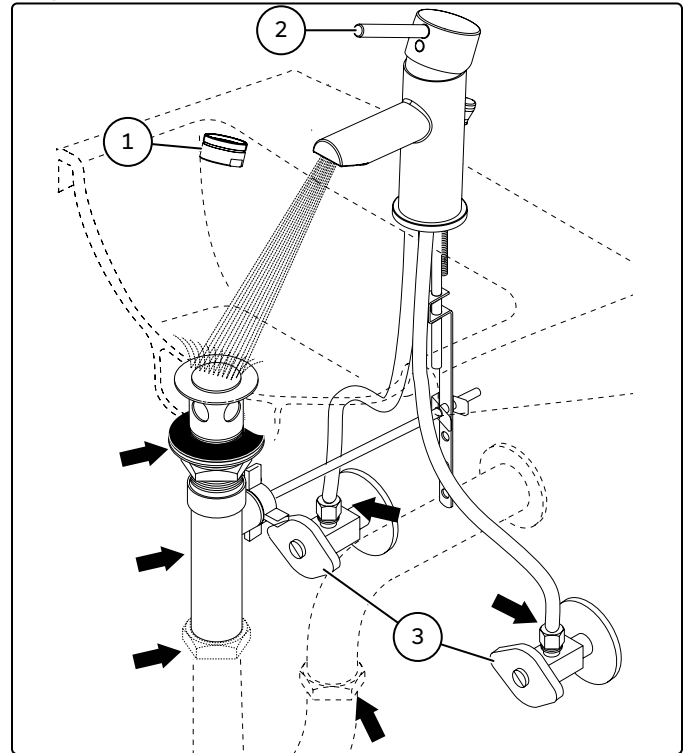
#### ÉTAPE 4. RACCORDEMENT DES CONDUITES D'EAU (voir Figure 3)

1. Retirez l'aérateur (1) et tournez la poignée du robinet (2) au jet maximum.
2. Ouvrez les arrivées d'eau chaude et d'eau froide (3) et rincez les conduites d'eau pendant une minute.

**IMPORTANT** Ceci élimine tout débris qui pourrait endommager les pièces internes.

3. Vérifiez tous les raccords indiqués par une flèche pour vous assurer qu'il n'y a aucune fuite.
4. Remettez l'aérateur en place.
5. Resserrez si nécessaire, mais pas trop.

Figure 3



#### STEP 5. SETTING THE HANDLE LIMIT STOP (Optional)

The handle limit stop can be adjusted by the homeowner once the faucet is installed. Setting the handle limit stop may help to prevent scalding because it limits the amount of hot water in the mix; however, this handle limit stop will not always prevent scalding because it does not compensate for incoming pressure or sudden water temperature changes.

##### 1. TO CHANGE THE POSITIONS OF THE HANDLE LIMIT STOP:

- a. The Handle Limit Stop comes preset from the factory to provide full handle movement and full water temperature range.
- b. To reduce the amount of hot water in the mix: Remove the handle while in the cold position by removing the button and loosening the screw with the wrench provided. Remove the Handle Limit Stop (1) and rotate it counter-clockwise. Reinstall the Handle Limit Stop aligning the indicator marks as shown (view B) for minimum handle movement and the least amount of hot water in the mix. For different water temperature ranges reinstall the Handle Limit Stop aligning the intermediate indicator marks until the maximum desired water temperature is provided.

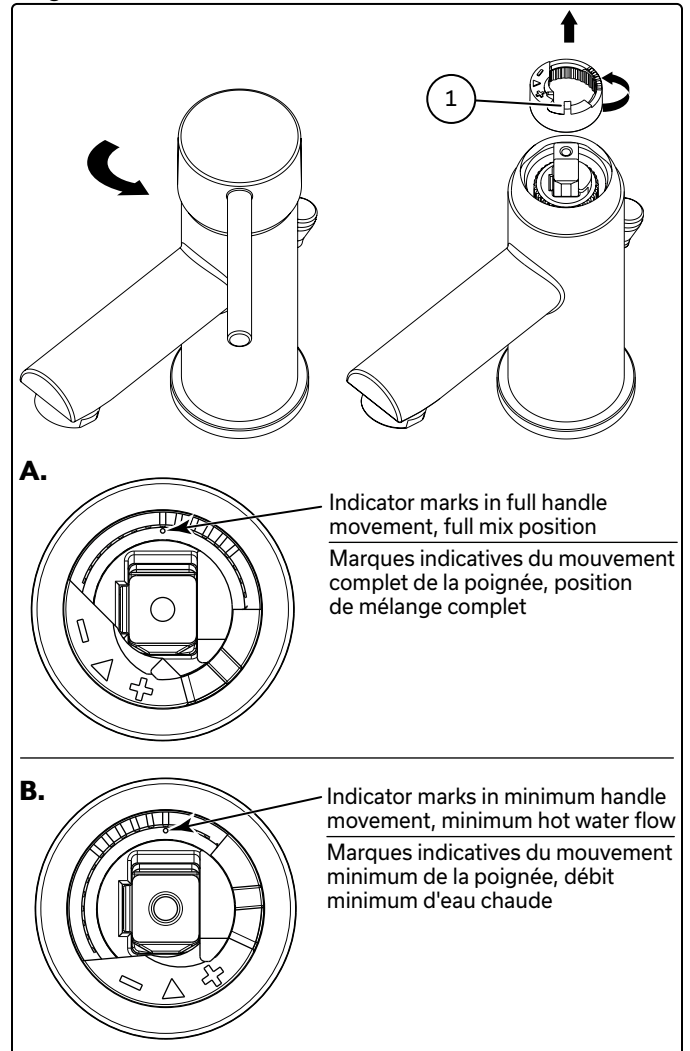
#### ÉTAPE 5. RÉGLAGE DE LA LIMITE D'ARRÊT D'EAU DE LA POIGNÉE (en option)

La limite d'arrêt de la poignée peut être réglée par le propriétaire une fois le robinet installé. Le réglage de la limite d'arrêt de la poignée peut aider à prévenir les risques de brûlure car il limite la quantité d'eau chaude dans le mélange; cependant, cette limite d'arrêt de la poignée n'empêchera pas toujours les brûlures parce qu'elle ne compense pas la pression entrante ou les changements soudains de la température de l'eau.

##### 1. POUR MODIFIER LES POSITIONS DE LA LIMITE D'ARRÊT DE LA POIGNÉE :

- a. La limite d'arrêt de la poignée est pré-réglée en usine pour permettre un mouvement complet de la poignée et une plage complète de température de l'eau.
- b. Pour réduire la quantité d'eau chaude dans le mélange : retirez la poignée en position froide en enlevant le bouton et en desserrant la vis à l'aide de la clé fournie. Retirez la limite d'arrêt de la poignée (1) et tournez-la dans le sens inverse des aiguilles d'une montre. Réinstallez la limite d'arrêt de la poignée en alignant les marques comme indiqué (vue B) pour un mouvement minimal de la poignée et une quantité minimale d'eau chaude dans le mélange. Pour des plages de température d'eau différentes, réinstallez la limite d'arrêt de la poignée en alignant les marques intermédiaires jusqu'à atteindre la température d'eau maximale désirée.

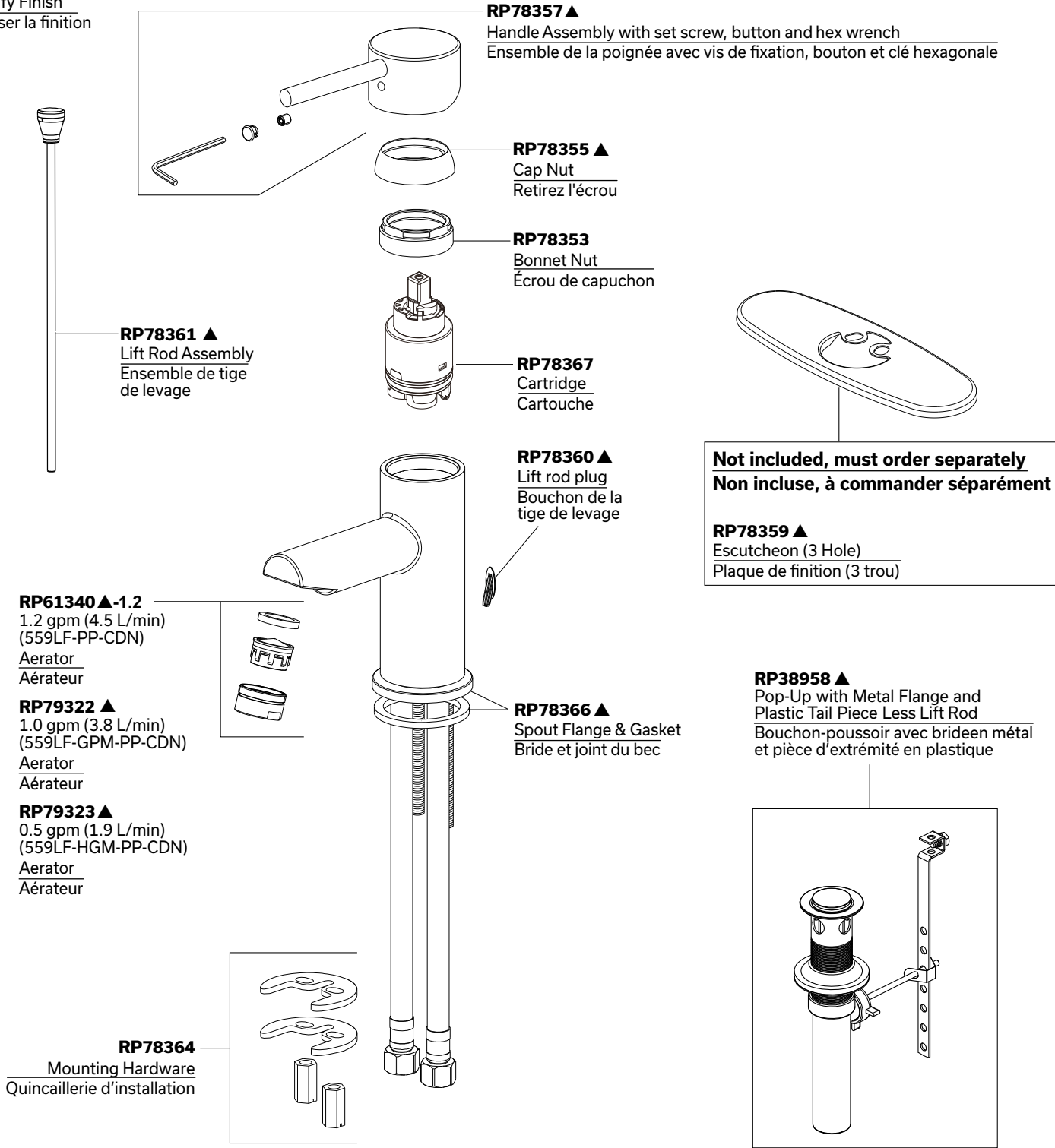
Figure 4



# REPAIR PARTS PIÈCES DE RECHANGE

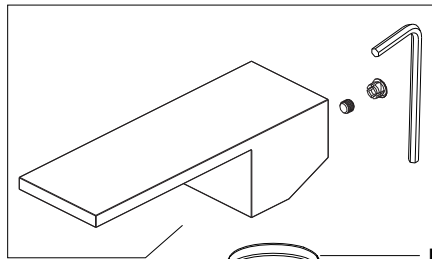
**559LF-▲-PP-CDN**  
**559LF-▲HGM-PP-CDN**  
**559LF-▲GPM-PP-CDN**

▲ Specify Finish  
 Préciser la finition



**567LF-▲-PP-CDN**  
**567LF-▲-PP-LPU-CDN**  
**567LF-▲HGM-PP-CDN**  
**567LF-▲GPM-PP-CDN**

▲ Specify Finish  
 Préciser la finition



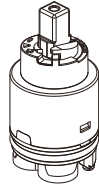
**RP78356 ▲**  
 Handle Assembly with set screw, button and hex wrench  
 Ensemble de la poignée avec vis de fixation, bouton et clé hexagonale



**RP78354 ▲**  
 Cap Nut  
 Retirez l'écrou



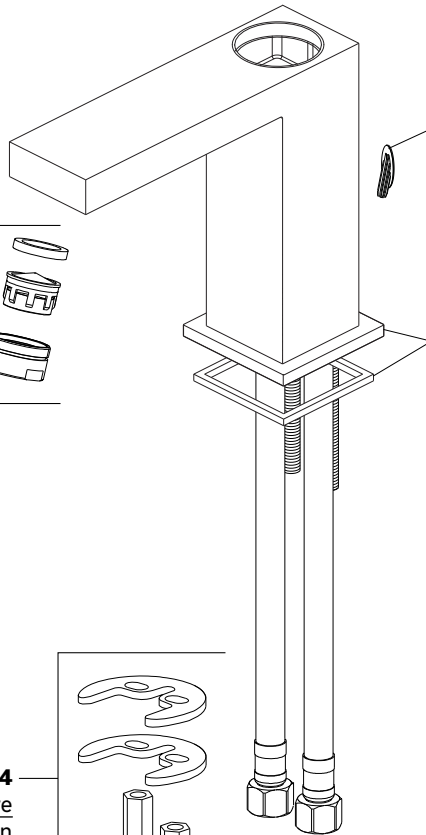
**RP78353**  
 Bonnet Nut  
 Écrou de capuchon



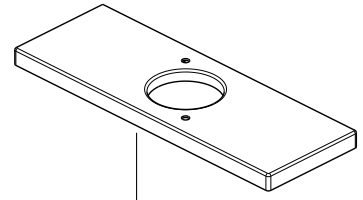
**RP78367**  
 Cartridge  
 Cartouche



**RP78361 ▲**  
 Lift Rod Assembly  
 Ensemble de tige de levage



**RP78360 ▲**  
 Lift rod plug  
 Bouchon de la tige de levage



**Not included, must order separately**  
**Non incluse, à commander séparément**

**RP78359 ▲**  
 Escutcheon (3 Hole)  
 Plaque de finition (3 trou)

**RP61340▲-1.2**  
 1.2 gpm (4.5 L/min)  
 (567LF-PP-CDN)  
 Aerator  
 Aérateur

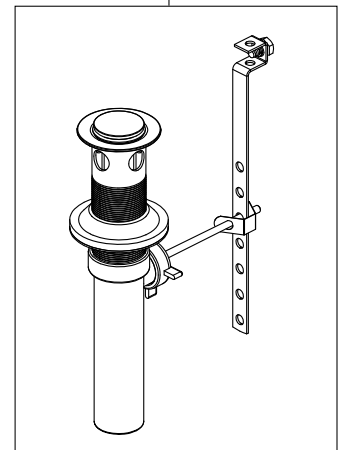


**RP79322 ▲**  
 1.0 gpm (3.8 L/min)  
 (567LF-GPM-PP-CDN)  
 Aerator  
 Aérateur

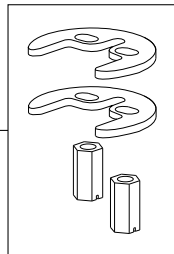
**RP79323 ▲**  
 0.5 gpm (1.9 L/min)  
 (567LF-HGM-PP-CDN)  
 Aerator  
 Aérateur

**RP78365 ▲**  
 Spout Flange & Gasket  
 Bride et joint du bec

**RP38958 ▲**  
 Pop-Up with Metal Flange and  
 Plastic Tail Piece Less Lift Rod  
 Bouchon-poussoir avec bride en métal  
 et pièce d'extrémité en plastique



**RP78364**  
 Mounting Hardware  
 Quincaillerie d'installation



## MAINTENANCE ENTRETIEN

### Cleaning Instructions

Delta products are designed and engineered in accordance with the highest quality and performance standards. With proper care, it will give years of trouble-free service. Care should be given to the cleaning of this product. Although the finish is extremely durable, it can be **DAMAGED** by **ACIDIC CLEANERS** (example - cleaners designed specifically for vitreous china lavatories and water closets), **HARSH ABRASIVES** or **POLISH**. To clean, simply wipe the surface with a damp soft cloth and blot dry with a soft cloth.

### Instructions de nettoyage

Les produits Delta sont conçus et fabriqués conformément aux normes les plus élevées de qualité et de performance. Avec un entretien approprié, il offrira des années de service sans problème. Le nettoyage de ce produit doit être effectué avec soin. Bien que le fini soit extrêmement durable, il peut être **ENDOMMAGÉ** par les **NETTOYANTS ACIDES** (par exemple, les nettoyeurs conçus spécialement pour les lavabos et les toilettes en porcelaine vitrifiée), les **ABRASIFS PUISSANTS** ou les **PRODUITS DE POLISSAGE**. Pour le nettoyage, essuyez simplement la surface avec un chiffon doux humide et séchez-le avec un chiffon doux.

### If faucet leaks from under handle

1. Remove handle cap (1) and tighten retainer ring (2).

### Si le robinet fuit par le dessous du mitigeur

1. Enlevez le capuchon de la poignée (1) et serrez l'anneau de rétention (2).

### Si la llave pierde agua por debajo de la manija

1. Saque la tapa de la manija (1) y ajuste el anillo de retención (2).

### If leak persists

1. **SHUT OFF WATER SUPPLIES.** Replace cartridge assembly (3).

### Si la fuite persiste

1. **COUPEZ L'EAU.** Remplacez l'ensemble de cartouche (3).

### Si la pérdida persiste

1. **CIERRE LAS LLAVES DE PASO.** Reemplace el cartucho (3).

### If faucet leaks from spout outlet

1. **SHUT OFF WATER SUPPLIES.** Replace cartridge assembly (3).

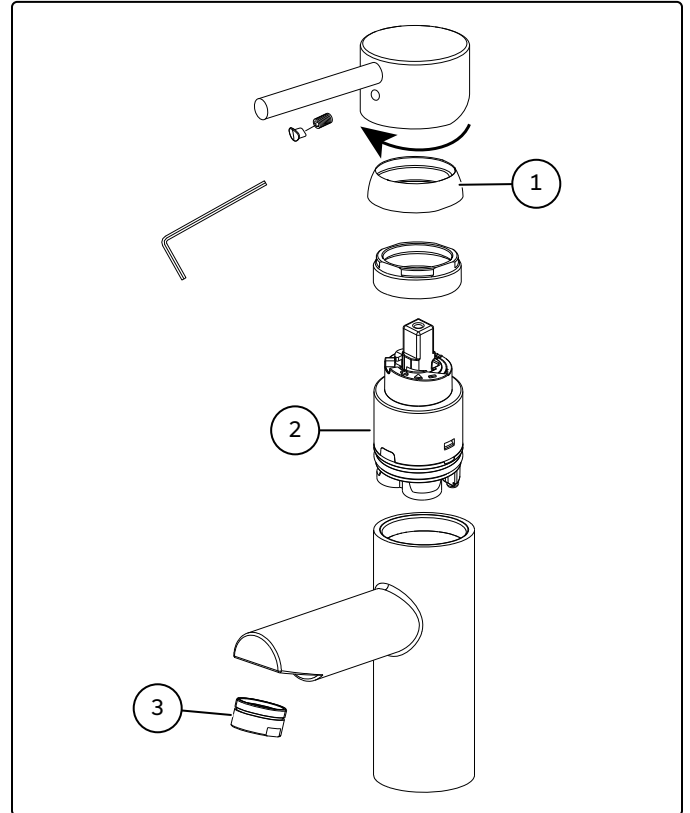
### Si le robinet fuit par la sortie du col

1. **COUPEZ L'EAU.** Remplacez l'ensemble de cartouche (3).

### Si la llave pierde agua por el pico

1. **CIERRE LAS LLAVES DE PASO.** Reemplace el cartucho (3).

Figure 5





## Limited Warranty on Delta® Faucets

### Parts and Finish

All parts (other than electronic parts and batteries) and finishes of this Delta® faucet are warranted to the original consumer purchaser to be free from defects in material and workmanship for as long as the original consumer purchaser owns the home in which the faucet was first installed. For commercial purchasers, (a) the warranty period is ten (10) years for multi-family applications and (b) five (5) years for all other commercial applications, in each case from the date of purchase. For purposes of this warranty, the term "multi-family application" refers to the purchase of the faucet by a purchaser who owns but does not live in the residential dwelling in which the faucet is initially installed, such as in a rented or leased single unit or multi-unit detached home (duplex or townhome), or a condominium, apartment building or community living center. The following installations are not considered multi-family applications, are excluded from the 10-year warranty and are subject to the five-year warranty: industrial, institutional or other business premises, such as a dormitory, hospitality premises (hotel, motel or extended stay location), airport, educational facility, long- or short-term healthcare facility (hospital, rehabilitation center, nursing, assisted or staged-care living unit), public space or common area.

### Electronic Parts and Batteries (if applicable)

Electronic parts (other than batteries), if any, of this Delta® faucet are warranted to the original consumer purchaser to be free from defects in material and workmanship for five (5) years from the date of purchase or, for commercial purchasers, for one (1) year from the date of purchase. No warranty is provided on batteries.

### What We Will Do

Delta Faucet Company will repair or replace, free of charge, during the applicable warranty period (as described above), any part or finish that proves defective in material and/or workmanship under normal installation, use and service. If repair or replacement is not practical, Delta Faucet Company may elect to refund the purchase price in exchange for the return of the product. **These are your exclusive remedies.**

### What Is Not Covered

Any labor charges incurred by the purchaser to repair, replace, install or remove this product are not covered by this warranty. Delta Faucet Company shall not be liable for any damage to the faucet resulting from reasonable wear and tear, outdoor use, misuse (including use of the product for an unintended application), freezing water, abuse, neglect or improper or incorrectly performed installation, maintenance or repair, including failure to follow the applicable care and cleaning instructions. Delta Faucet Company recommends using a professional plumber for all installation and repair of faucets. We also recommend that you use only genuine Delta® replacement parts.

### What You Must Do To Obtain Warranty Service or Replacement Parts

A warranty claim may be made and replacement parts may be obtained by calling 1 800 345 DELTA (3358) or by contacting us by mail or online as follows (please include your model number and date of purchase):

#### In the United States and Mexico:

Delta Faucet Company  
55 E. 111th Street  
Indianapolis, IN 46280  
Attention: Warranty Service  
[www.deltafaucet.com/service-parts/contact-us](http://www.deltafaucet.com/service-parts/contact-us)

#### In Canada:

Masco Canada Ltd., Plumbing Group  
Technical Service Centre  
350 South Edgeware Road  
St. Thomas, Ontario, Canada N5P 4L1  
Attention: Customer Service  
<http://www.deltafaucet.ca/customersupport/assistance.html>

Proof of purchase (original sales receipt) from the original purchaser must be made available to Delta Faucet Company for all warranty claims unless the purchaser has registered the product with Delta Faucet Company. This warranty applies only to Delta® faucets manufactured after January 1, 1995 and installed in the United States of America, Canada and Mexico.

### Limitation on Duration of Implied Warranties

Please note that some states/provinces (including Quebec) do not allow limitations on how long an implied warranty lasts, so the below limitations may not apply to you. **TO THE MAXIMUM EXTENT PERMITTED BY APPLICABLE LAW, ANY IMPLIED WARRANTY, INCLUDING THE IMPLIED WARRANTIES OF MERCHANTABILITY AND OF FITNESS FOR A PARTICULAR PURPOSE, IS LIMITED TO THE STATUTORY PERIOD OR THE DURATION OF THIS WARRANTY, WHICHEVER IS SHORTER.**

### Limitation of Special, Incidental or Consequential Damages

Please note that some states/provinces (including Quebec) do not allow the exclusion or limitation of special, incidental or consequential damages, so the below limitations and exclusions may not apply to you. **TO THE MAXIMUM EXTENT PERMITTED BY APPLICABLE LAW, THIS WARRANTY DOES NOT COVER, AND DELTA FAUCET COMPANY SHALL NOT BE LIABLE FOR, ANY SPECIAL, INCIDENTAL OR CONSEQUENTIAL DAMAGES (INCLUDING LABOR CHARGES TO REPAIR, REPLACE, INSTALL OR REMOVE THIS PRODUCT), WHETHER ARISING OUT OF BREACH OF ANY EXPRESS OR IMPLIED WARRANTY, BREACH OF CONTRACT, TORT, OR OTHERWISE. DELTA FAUCET COMPANY SHALL NOT BE LIABLE FOR ANY DAMAGE TO THE FAUCET RESULTING FROM REASONABLE WEAR AND TEAR, OUTDOOR USE, MISUSE (INCLUDING USE OF THE PRODUCT FOR AN UNINTENDED APPLICATION), FREEZING WATER, ABUSE, NEGLIGENCE OR IMPROPER OR INCORRECTLY PERFORMED INSTALLATION, MAINTENANCE OR REPAIR, INCLUDING FAILURE TO FOLLOW THE APPLICABLE INSTALLATION, CARE AND CLEANING INSTRUCTIONS.** Notice to residents of the State of New Jersey: The provisions of this warranty, including its limitations, are intended to apply to the fullest extent permitted by the laws of the State of New Jersey.

### Additional Rights

This warranty gives you specific legal rights, and you may also have other rights which vary from state/province to state/province.

This is Delta Faucet Company's exclusive written warranty and the warranty is not transferable.

If you have any questions or concerns regarding our warranty, please contact us as provided above or view our [Warranty FAQs](http://www.deltafaucet.com) at [www.deltafaucet.com](http://www.deltafaucet.com).

## Garantie limitée sur les robinets Delta<sup>MD</sup>

### Pièces et finitions

Toutes les pièces (sauf les pièces électroniques et les piles) et les finitions de ce robinet Delta<sup>MD</sup> sont garanties au nom de l'acheteur-consommateur initial comme étant exemptes de tout vice de matériaux et de fabrication aussi longtemps que l'acheteur original possède la maison dans laquelle le robinet a été originalement installé. Pour les acheteurs commerciaux, (a) la période de garantie est de dix (10) ans pour les applications résidentielles multifamiliales et (b) cinq (5) ans pour toutes les autres utilisations commerciales, dans chaque cas, à compter de la date d'achat. Aux fins de la présente garantie, le terme « application multi-familiale » fait référence à l'achat du robinet par un acheteur qui est propriétaire de, mais qui n'habite pas dans le logement résidentiel dans lequel le robinet est d'abord installé, par exemple un appartement loué ou une maison individuelle à multiples unités (duplex ou maison de ville), ou un condominium, immeuble ou un centre de vie communautaire. Les installations suivantes ne sont pas considérées comme des applications multifamiliales, sont exclues de la garantie de 10 ans et sont soumises à la garantie de cinq ans : locaux industriels, institutionnels ou autres locaux commerciaux, comme un dortoir, logement (hôtel, motel ou logement de séjour prolongé), aéroport, établissement d'enseignement, établissement de santé à long ou à court terme (hôpital, centre de réadaptation, centre de soins infirmiers, centre de vie assistée, centre de soins résidentiels), espace public ou espace commun.

### Pièces électroniques et piles (si applicable)

Les pièces électroniques (autres que les piles), le cas échéant, de ce robinet Delta<sup>MD</sup> sont garanties à l'acheteur-consommateur initial comme étant exemptes de tout vice de matériaux et de fabrication pendant cinq (5) ans à compter de la date d'achat, ou pour les utilisateurs commerciaux, pendant un (1) an à compter de la date d'achat. Aucune garantie n'est fournie sur les piles.

### Ce que nous ferons

Delta Faucet Company réparera ou remplacera, gratuitement, pendant la période de garantie (telle que décrite ci-dessus), toute pièce ou finition qui présente des défauts de matériaux et/ou fabrication sous des conditions normales d'installation, d'utilisation et de service. Si la réparation ou le remplacement n'est pas pratique, Delta Faucet Company peut choisir de rembourser le prix d'achat en échange du retour du produit. **Il s'agit de vos recours exclusifs.**

### Ce qui n'est pas couvert

Les frais de main-d'œuvre engagés par l'acheteur pour réparer, remplacer, installer ou démonter ce produit ne sont pas couverts par cette garantie. Delta Faucet Company décline toute responsabilité pour tout dommage au robinet résultant de l'usure raisonnable, l'utilisation en extérieur, une mauvaise utilisation (y compris l'utilisation du produit pour une application à laquelle il n'est pas destiné), le gel, l'abus, la négligence ou une installation, un entretien ou une réparation mauvais(e) ou incorrectement réalisé(e), y compris le défaut de suivre les instructions d'installation, de soins et de nettoyage applicables. Delta Faucet Company recommande l'utilisation d'un plombier professionnel pour toutes les installations et réparations des robinets. Nous vous recommandons également d'utiliser seulement des pièces de rechange Delta<sup>MD</sup>.

### Ce que vous devez faire pour obtenir le Service sous garantie ou des pièces de rechange

Une réclamation sous garantie peut être effectuée et des pièces de rechange peuvent être obtenues en appelant 1-800-345-DELTA (3358) ou en nous contactant par courrier ou en ligne comme suit (veuillez inclure votre numéro de modèle et la date d'achat):

#### Aux États-Unis et au Mexique:

Delta Faucet Company  
Product Service  
55 E. 111th Street  
Indianapolis, IN 46280  
Attention : Service de garantie  
[www.deltafaucet.com/service-parts/contact-us](http://www.deltafaucet.com/service-parts/contact-us)

#### Au Canada:

Masco Canada Ltd., Plumbing Group  
Technical Service Centre  
350 South Edgeware Road  
St. Thomas, Ontario, Canada N5P 4L1  
Attention: Customer Service  
<http://www.deltafaucet.ca/customersupport/assistance.html>

Une preuve d'achat (facture originale) de l'acheteur d'origine doit être mise à la disposition de Delta Faucet Company pour toute réclamation, sauf si l'acheteur a enregistré le produit auprès de Delta Faucet Company. Cette garantie s'applique uniquement aux robinets Delta<sup>MD</sup> fabriqués après le 1er janvier 1995 et installés aux États-Unis, au Canada et au Mexique.

### Limitation de la durée des garanties implicites

Veillez noter que certains états / provinces (y compris le Québec) ne permettent pas de limiter la durée d'une garantie implicite, donc les limitations ci-dessus peuvent ne pas vous concerner. **DANS LA MESURE PERMISE PAR LA LOI, TOUTE GARANTIE IMPLICITE, Y COMPRIS LES GARANTIES IMPLICITES DE QUALITÉ MARCHANDE ET D'ADEQUATION A UN USAGE PARTICULIER, EST LIMITÉE A LA DURÉE LÉGALE OU LA DURÉE DE CETTE GARANTIE, SELON LA PÉRIODE LA PLUS COURTE.**

### Limitation des dommages spéciaux, fortuits ou consécutifs

Certains états / provinces ne permettent pas de limiter de la durée des garanties implicites, ni d'exclure ou de limiter les dommages accessoires ou indirects, donc les limitations ou les exclusions ci-dessus peuvent ne pas vous concerner. **DANS LA MESURE PERMISE PAR LA LOI, CETTE GARANTIE NE COUVRE PAS, ET DELTA FAUCET COMPANY DÉCLINE TOUTE RESPONSABILITÉ DES DOMMAGES SPÉCIAUX, FORTUITS OU CONSÉCUTIFS (Y COMPRIS LES FRAIS DE MAIN-D'OEUVRE POUR RÉPARER, REMPLACER, INSTALLER OU DÉMONTER CE PRODUIT), QU'ILS RÉSULTENT D'UNE VIOLATION DE LA GARANTIE EXPRESSE OU IMPLICITE, UNE RUPTURE DE CONTRAT, UN DÉLIT, OU AUTRE. DELTA FAUCET COMPANY DÉCLINE TOUTE RESPONSABILITÉ POUR TOUT DOMMAGE AU ROBINET RÉSULTANT DE L'USURE RAISONNABLE, L'UTILISATION EN EXTÉRIEUR, UNE MAUVAISE UTILISATION (Y COMPRIS L'UTILISATION DU PRODUIT POUR UNE APPLICATION À LAQUELLE IL N'EST PAS DESTINÉ), LE GEL, L'ABUS, LA NÉGLIGENCE OU UNE INSTALLATION, UN ENTRETIEN OU UNE RÉPARATION MAUVAIS(E) OU INCORRECTEMENT RÉALISÉ(E), Y COMPRIS LE DÉFAUT DE SUIVRE LES INSTRUCTIONS D'INSTALLATION, DE SOINS ET DE NETTOYAGE APPLICABLES.** Avis aux résidents de l'état du New Jersey : Les dispositions de la présente garantie, y compris ses limites, sont censées s'appliquer à toute la mesure permise par les lois de l'état du New Jersey.

### Droits supplémentaires

Cette garantie vous accorde des droits légaux spécifiques et vous pouvez également avoir d'autres droits qui varient d'un état / province à l'autre. La présente est la garantie écrite exclusive de Delta Faucet Company, et celle-ci n'est pas transférable.

En cas de questions ou de préoccupations par rapport à notre garantie, veuillez nous appeler, nous écrire ou nous envoyer un courriel aux coordonnées ci-dessus ou consulter la FAQ sur la garantie sur [www.deltafaucet.com](http://www.deltafaucet.com).